

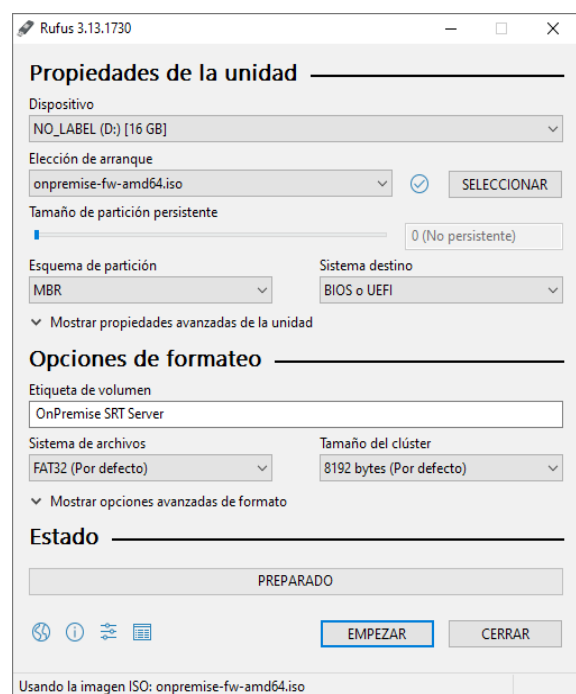
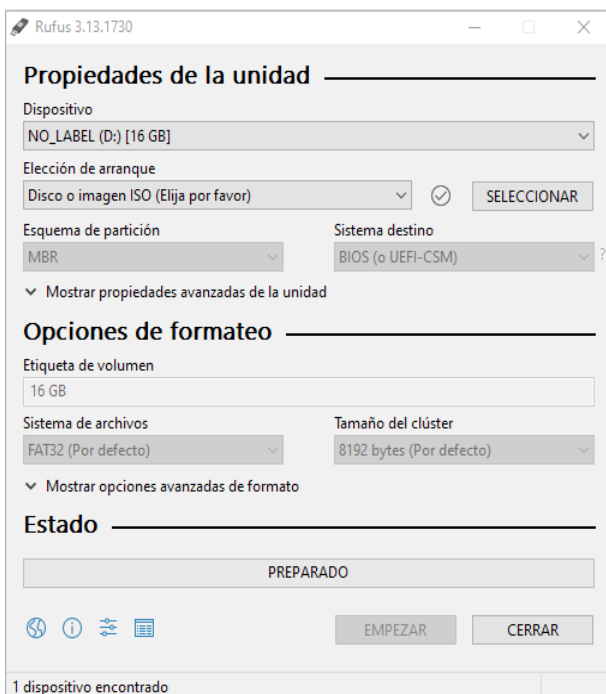
## ON PREMISE SRT SERVER INSTALACION

**Una vez seleccionado el computador donde instalar el sistema OnPremise SRT Server, debe tener en cuenta que toda la información contenida en el disco duro del mismo será completamente borrada y reemplazada por el nuevo sistema.**

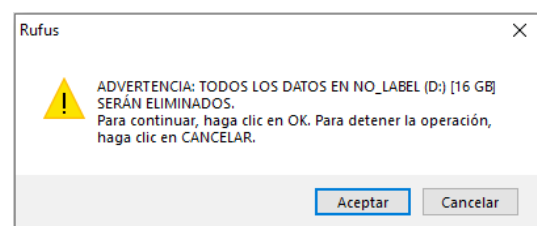
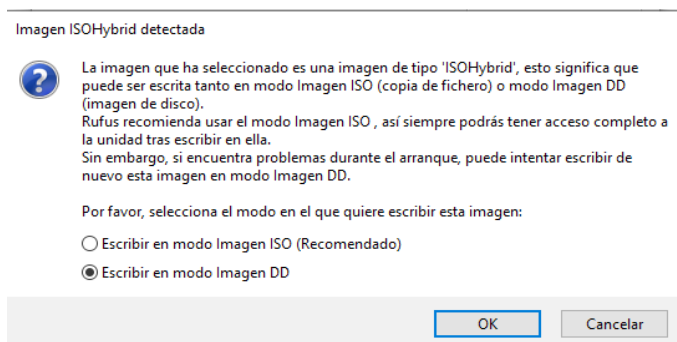
**NO FUNCIONA EN MAQUINAS VIRTUALES, SOLO EN HARDWARE REAL**

Pasos a seguir:

- 1.- Descargue la imagen ISO comprimida en zip, y descomprimala en una carpeta.
  - 2.- Puede grabar el contenido del ISO en un disco óptico o en un USB que pueda borrar su contenido. El contenido del ISO es inferior a los 500 MB, por lo que debe caber en cualquier almacenamiento mayor a esta cantidad.
    - a) Disco óptico. Puede usar BurnAware o cualquier otro, y seleccionar “Record ISO”(Grabar ISO)
    - b) USB drive. Puede usar Rufus v3.13 o superior.
- Una vez que el USB ha sido pinchado, pulse Seleccionar, y elija el fichero ISO descomprimido.



Pulse Empezar y luego elija el modo de Image DD. Acepte la advertencia de borrado de datos.



Una vez grabado, una barra VERDE de estado aparecerá con el mensaje PEPARADO. Ahora puede desconectar el USB drive. Ya estamos preparados para iniciar la instalación en el equipo elegido.

3.- Primero de todo, tendremos que entrar en la BIOS del equipo objetivo, para cambiar el orden de arranque (Boot), y permitir que el USB inicie primero.

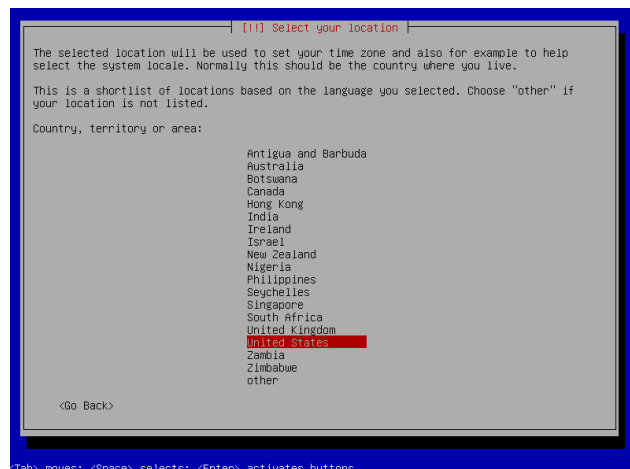
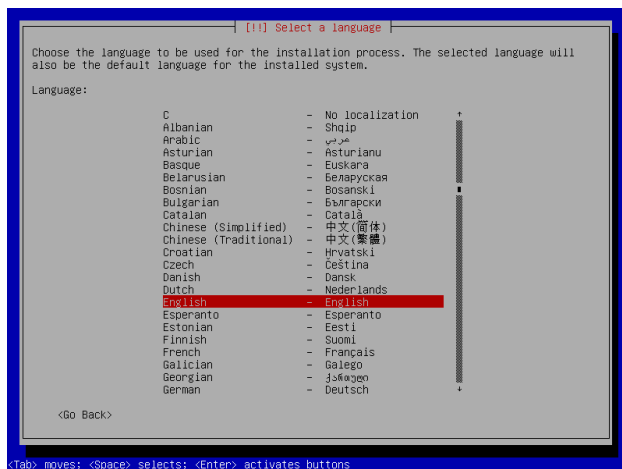
4.- Cuando la imagen ISO arranca, verá el siguiente menú:

El izquierdo corresponde a la instalación desde disco óptico. El de la derecha al USB grabado con Rufus, que añade opciones adicionales al menú original.



**SIEMPRE seleccionaremos Install y pulsaremos la tecla ENTRAR**

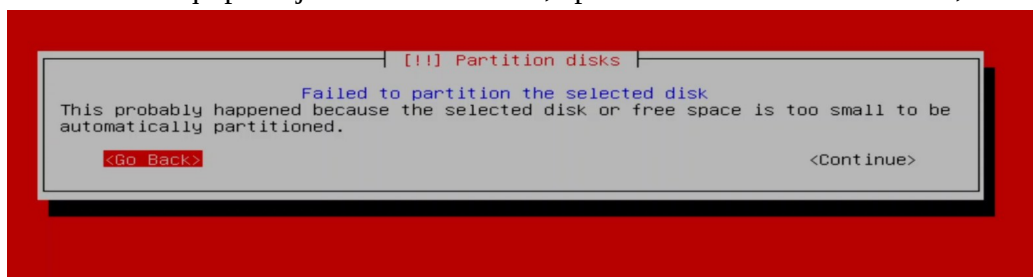
Elija su idioma, país y configuración de teclado deseado:



El proceso de instalación comenzará. Ponga un nombre descriptivo para su equipo en Hostname, y puede dejar en blanco la opción de Domain name (dominio) si no dispone de un servidor de DNS interno en su red local.

Seleccione su zona horaria.

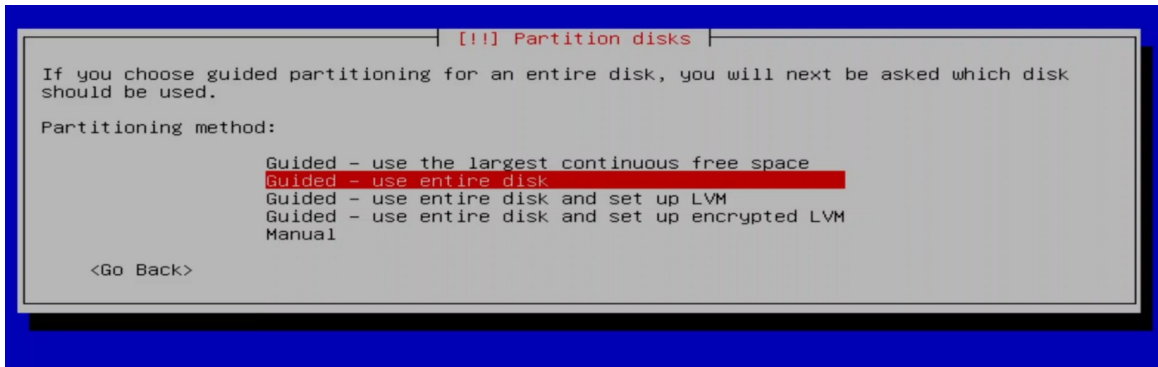
Si el disco duro del equipo objetivo no está vacío, aparecerá esta ventana de error, es normal:



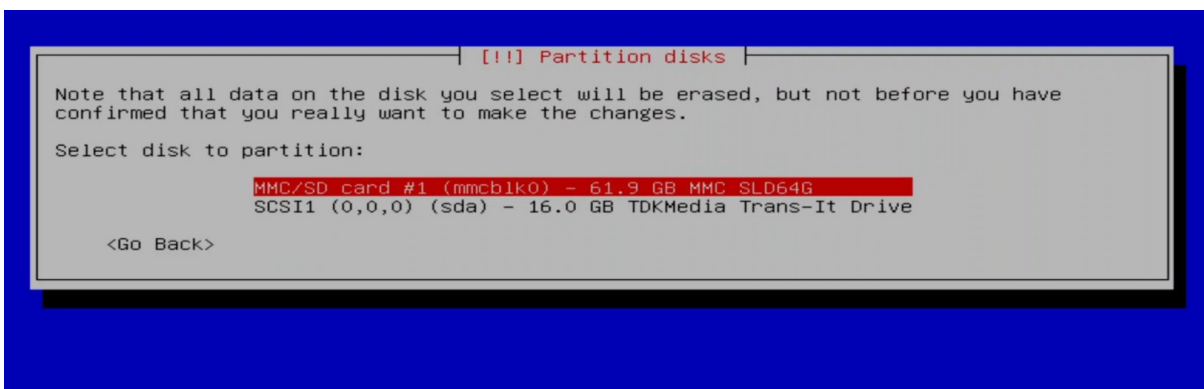
Elija Go Back (retroceder), y seleccione Detectar discos y presione la tecla ENTRAR.



Luego seleccione Guiado-usar el disco completo.

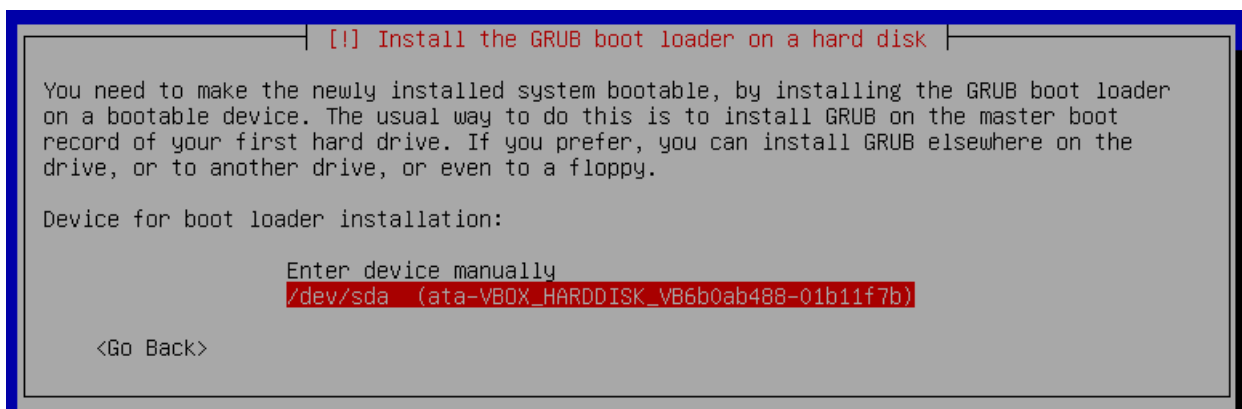


Seleccione el disco duro del equipo objetivo (el segundo es nuestro USB drive)

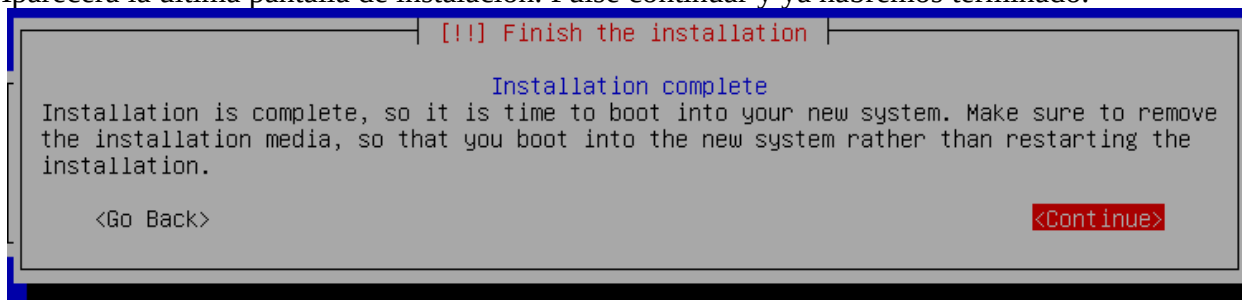


La instalación continuará, hasta la pregunta “Escanear otro CD o DVD?”, diremos que NO.

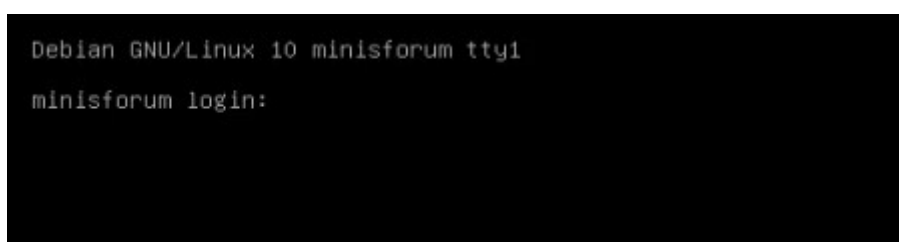
Finalmente si le pregunta donde grabar el boot loader, elija el disco destino (nunca manualmente).



Aparecerá la última pantalla de instalación. Pulse continuar y ya habremos terminado.

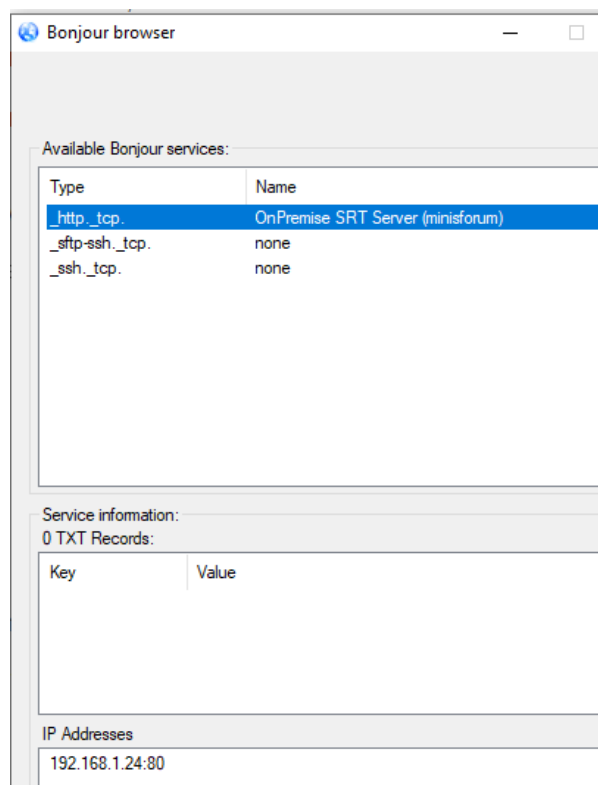


El computador objetivo reiniciará y mostrará un pantalla con un cuadrado grande AZUL. Espere hasta que el proceso acabe en una pantalla negra con el prompt de login. Ahora el sistema se autoconfigurará llevando acabo procesos internos por menos de 1 minuto, y reiniciará de nuevo. Después de este segundo inicio, nos llevará directamente a la ventana negra con el login y el nombre que pusimos en el hostname.



El proceso de instalación ha terminado. Es el momento de entrar al panel de control. Su sistema OnPremise SRT Server system será accesible desde cualquier equipo de la red con navegador web, pero antes tendremos que detectar la IP del equipo.

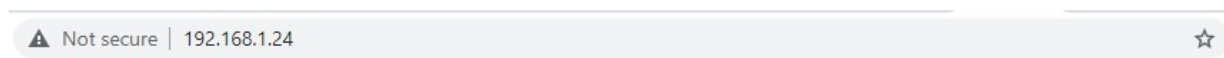
Desde otro equipo de la red, usaremos Bonjour Browser(<http://hobbyistsoftware.com/bonjourbrowser>) para esta tarea rápida.



En la parte inferior aparece la IP del equipo inmediatamente (en este ejemplo es 192.168.1.24:80, y puede obviar el :80 del protocolo HTTP que su navegador web ya usa por defecto)

Username: **admin** Password: **admin** (para el rol de administrador)

Username: **user** Password: **user** (para el rol de usuario)

A login form for 'OnPremise SRT Server'. The form has a title 'OnPremise SRT Server' at the top. Below the title, there are two input fields: 'Username' and 'Password'. The 'Username' field contains the placeholder text 'username'. The 'Password' field contains the placeholder text 'password' and has an eye icon to the right of it. Below the input fields, there are two buttons: a dark grey button labeled 'I've forgot my login info' and a blue button labeled 'Login'.

No olvide cambiar los passwords por seguridad, y guardar el e-mail de recuperación.

Ya puede empezar a utilizar su nuevo OnPremise SRT Server system.

Que se divierta !!!

**IMPORTANTE:** Antes de empezar a trabajar, vaya a la pestaña License y asegúrese de que el equipo esta conectado con nuestro servidor de licencias y de que tiene una licencia LICA-G gratuita para los próximos 30 días. Si esto no es así, los canales nuevos que cree solamente funcionarán durante 5 minutos y nada más. Configure un DNS válido en la pestaña Network, para asegurar la conexión con el servidor de licencias, y la bajada de una nueva clave para los siguientes 7 días. No desconecte su servidor de Internet más de 7 días o éste quedará bloqueado.